

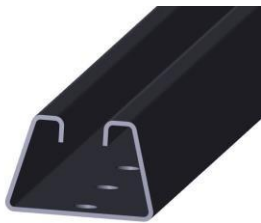
HORISONTELLT SKENSYSTEM OCH FÖRANKRINGSVAGN

1. Allmänt

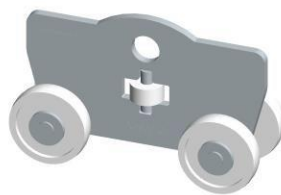
I byggnader med mer än två våningar är takgången utrustad med en säkerhetsskena eller en öppen 1100 mm hög skena när takets lutning är 1:1,5 eller mer. Om det finns en uppenbar, högre än normal fallrisk på ett smalare tak, krävs det eventuellt att man bygger ett öppet räcke eller säkerhetsskena på den riskabla delen.

Den horisontella skenans längd är 2988 mm, basens bredd är 66 mm och profilens höjd är 41 mm. Den horisontella skenan kan förkortas/förlängas efter behov.

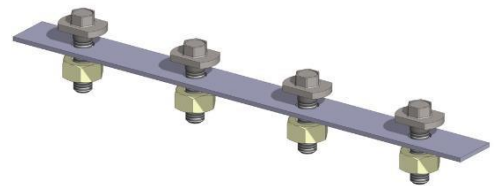
2. Produktbilder och delar



Figur 1. Horisontell skena



Figur 2. Horisontell sken



Figur 3. Förlängning till horisontell skena för takbrygga



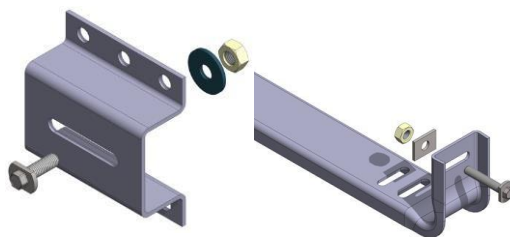
Figur 4. Monteringssats för takbrygga



Figur 5. Fast vagnbarriär



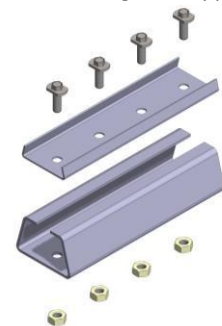
Figur 6. Vagnbarriär som går att öppna



Figur 7. Väggh monteringsset för horisontell skena.



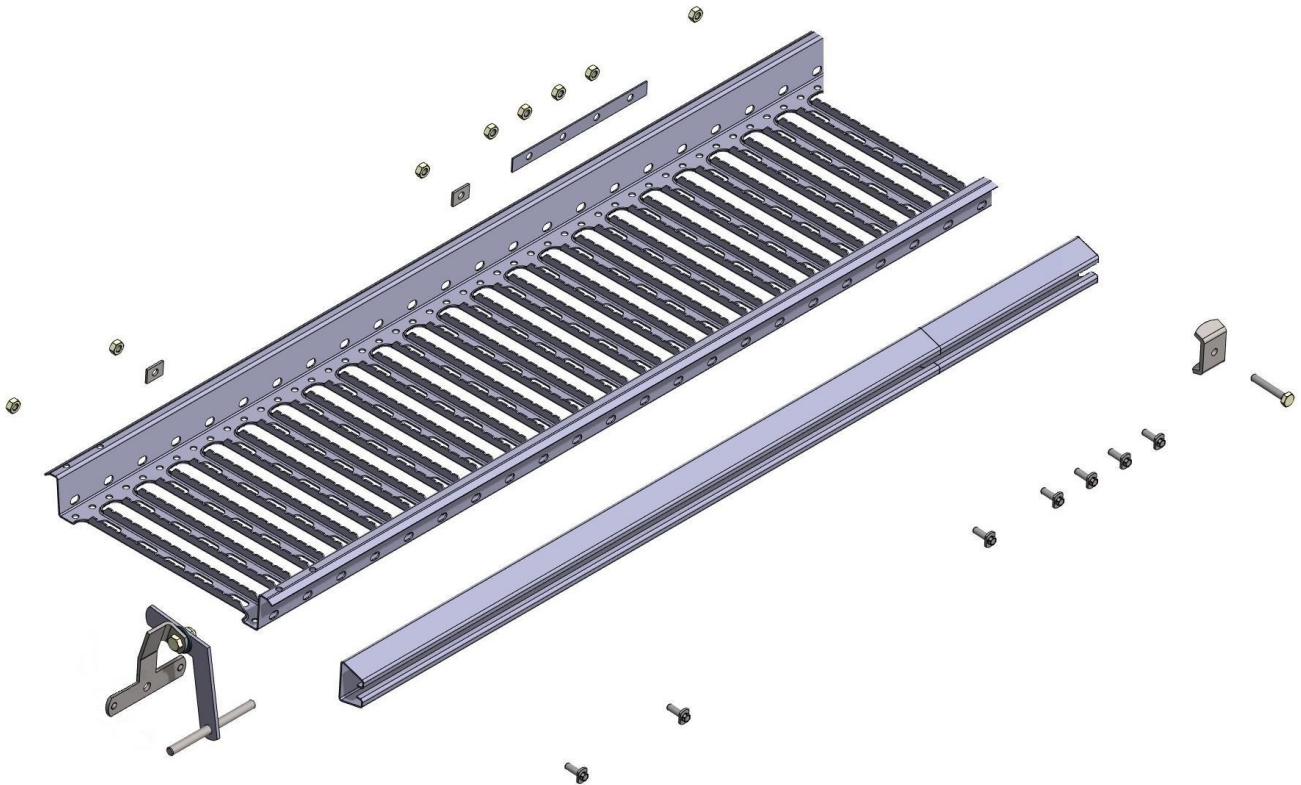
Figur 8. Mellanfäste ensidigt.



Figur 9. Utvändig skarv för horisontell skena

1. Montering

A. Horisontell skena för takbrygga



Figur 10. Montering av den horisontella skenan för takbrygga

Det ska finnas en vagnsbarriär i båda ändarna av den horisontella skenan. Det bör också noteras att om passagen till skenan är i mitten av skenan, är skenan bruten i mitten över ett avstånd av 0,5 m. Vagnsbarriärer placeras i båda ändarna.

I ändarna monteras en extra uppsättning horisontella skenfästskruvar nära det yttre takbryggfästet (max. 0,4 m från takbryggfästet). Fästskruvar installeras för övrigt högst 1,5 m från varandra, skarven räknas som en fästskruv.

B. Horisontell skena direkt i taket

När den horisontella skenan fästs direkt i taket installeras takfästena med högst 1,5 intervaller. De två första installeras i ändarna med ca 1 m intervaller. Den horisontella skenan monteras på takfästena med den horisontella takbryggans monteringsset. Förlängningen av den horisontella skenan sker med en yttre förlängning som är en 2-delad, se avsnitt D.



Figur 11. Horisontell skena med maskinsömtak.

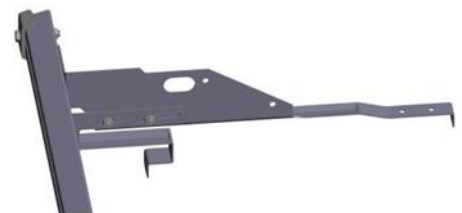
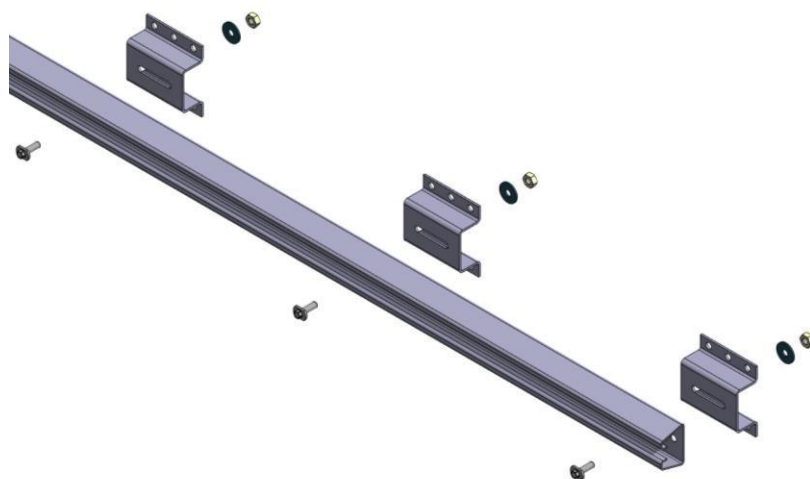


Fig. 12. Horisontell skena på ett tegeltak.

C. Horisontell skena fäst i en vägg

När den horisontella skenan fästs i en vägg används väggfästen och de installeras med högst 1,5 m intervaller. De två första installeras i ändarna med ca 1 m intervaller. Den horisontella skenan monteras på takfästena med den horisontella takbryggans monteringssett. Varje väggfäste är fäst i en trävägg med 4 HVAC-skrivar och i betongväggen med en 8 mm rostfri stålspärförankring. Brickor placeras alltid mellan väggfästet och fästskruvarna. Två ytterväggar med två M8*_mm bultar. Bulthållfasthetsklass 8.8. En minsta diameter på 30 mm brickor används som bricka.

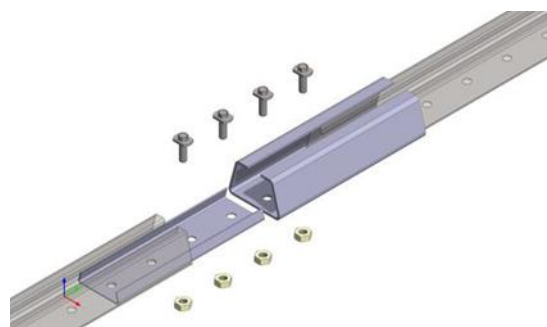
Se avsnitt D för skenförlängning.



D. Förlängning

Förlängningen sker i raka takfästen, väggfästen och ett mellanfäste vid montering av takbrygga med hjälp av en horisontell skenförlängning som är 2-delad. Den mindre delen placeras på insidan av förlängningskenorna och den större delen på utsidan av skenorna. Fästning sker med fyra säkerhetsskena skruvar M10 x 25 och M10 muttrar.

Vid montering på sidan av takbron förlängs skenan med fyra säkerhetsskensskruvar M10x25, en skarvplatta monterad inuti takbron och fyra M10 muttrar.



Figur 13. Utvärdig förlängning

4. Användning

Innan skensystemet används ska användaren vara bekant med bruksanvisningen. Användaren måste kontrollera användningen av fallskyddsutrustning.

Det horisontella skensystemet är utformat som en fallskyddsenhet och är utformat för att användas och testas enligt beskrivningen i denna installationsmanual. Användning av skensystemet för andra fallskydd enligt tillverkarens anvisningar.

Det är strängt förbjudet att göra ändringar i skensystemet utan tillstånd från tillverkaren. Det är strängt förbjudet att byta ut delar av skensystemet mot andra delar än de som godkänts av systemtillverkaren.

Den maximala vikten för användaren, inklusive utrustning, är 120 kg. Systemet får användas av en användare i taget på ett avstånd av fyra meter.

Personen fäster vid den horisontella skenan genom säkerhetssele, livlina och förankringsvagn. Detta säkerställer en säker klättring på taket i alla situationer. Förankringsvagnen kan endast användas på en horisontell skena tillverkad av Vesivek tuotteet Oy i kombination med en CE-godkänd (EN-361) full sele och ett officiellt säkerhetsrep (EN 353-2) med en fallavledare och en längdjusterare.

Vid transport eller arbete på taket fästs säkerhetsrepet på fästöglan bakom säkerhetssele. Det är också möjligt att fästa på bröstöglorna på framsidan av sele. Längden på repet justeras alltid så att fall från taket förhindras.

Sele som används i anslutning till skensystemet måste sitta väl för användaren och justeringarna måste kontrolleras innan systemet används. Lösa selar får inte användas.

I händelse av ett fall förhindrar skensystemet, säkerhetssele och livlinan fallet. Efter ett eventuellt fall får skensystemet inte användas före inspektion av tillverkaren eller tillverkarens representant. Om förankringsvagnen eller skensystemet är skadat måste det bytas ut mot ett nytt, eller repareras av tillverkaren eller tillverkarens representant enligt instruktionerna. Defekt skensystem får inte användas.

OBS! Skengriparen i uppstigningsskenssystemet och förankringsvagnen är inte tvärkompatibla. Förankringsvagnen får inte användas i uppstigningsskenssystemet och skenhållaren får inte användas i anslutning till den horisontella skenan.

5. Kontroller

Inspektionen får endast utföras av tillverkaren, en representant för tillverkarens auktoriserade enhet eller den enhet som ansvarar för säkerheten i fastigheten. Besiktningen ska antecknas på besiktningskortet. I kortet antecknas inspektionsdatum, inspektionsförfattare, eventuella åtgärder/kommentarer och följande planerade inspektionsdatum. Besiktningskortet måste förvaras noggrant för att möjliggöra efterföljande uppföljning. Om tillståndet för det horisontella skensystemet är tveksamt, är det strängt förbjudet att använda systemet tills vidare utredning. Om nödvändigt måste systemet sättas i användningsförbud.

Installations- och ibruktagningsbesiktning

Innan den horisontella skenan tas i drift ska en ibruktagningskontroll utföras. I detta fall kontrolleras att installationen har utförts i enlighet med givna instruktioner och att infästningarna har gjorts på ett tillförlitligt sätt.

Dessutom måste systemets funktion kontrolleras. Förankringsvagnen måste kunna rulla fram obehindrat hela vägen, inklusive över förlängningarna.

Periodiska besiktningar

Efter ibruktagning ska det horisontella skensystemets allmänna skick och funktion kontrolleras var 12:e månad. Besiktningen utförs av fastighetsägaren eller den som ansvarar för fastighetens säkerhet.

Kontrollen ska antecknas på det kontrollkort som medföljer skensystemet. I besiktningen uppmärksammas följande:

Förankringsvagnen:

- Hjulen roterar obehindrat
- Hjulaxlar och monterings slinga är hela
- Ingen korrosionsskada på vagnen

Horisontell skena:

- Skruvarna på fästansordningarna och förlängningarna måste vara åtdragna.
- Vagnbarriärer måste vara på plats.
- Ingen mekanisk eller korrosionsskada kan upptäckas i det horisontella skensystemet.
- Förankringsvagnen måste kunna rulla fram obehindrat hela vägen, inklusive över förlängningarna.

Defekta och skadade delar måste repareras eller bytas ut före användning

OBS! MED REGELBUNDNA KONTROLLER SÄKERSTÄLLER MAN SKENSYSTEMETS SÄKERHET OCH EN BEKVÄM ANVÄNDNING

6. Underhåll och skötsel

Skensystemet och dess komponenter kräver inte särskilt underhåll. I samband med de periodiska inspektionerna kontrolleras eventuella skador och reparationsåtgärder beslutas. Den förväntade livslängden för produkterna är 15 år för de galvaniserade delarna av skensystemet och 30 år för de pulverlackerade delarna. Livslängden beror på behandlingen och byggnadens placering (jfr stadsklimat vs landsbygd). Livslängden för förankringsvagnen är 15 år, beroende på underhåll. Följande faktorer kan minska produktens livslängd: dålig förvaring, felaktig användning, fallstopp, mekaniskt fel, kontakt med kemiska ämnen (såsom syror och baser), exponering för starka värmekällor (> 60°C).

7. Anteckningar

Horisontell skena: Tillverkare och tillverknings sats (t.ex. VESIVEK 001)

Förankringsvagnen: Tillverkare och tillverknings sats (t.ex. VESIVEK 2022 3)

8. Godkännanden

Det horisontella skensystemet har testats och godkänts enligt miljöministeriets kriterier "Taksäkerhetsprodukter – Takpollare, husstegar, snöhinder och horisontella säkerhetsräcken". System för bedömning och fortlöpande kontroll av prestanda 2+. Det horisontella skensystemet har fått ett verifieringsintyg nr. EUFI29-22003249-VA av Eurofins Expert Services Oy och produkten är under deras uppsyn.



