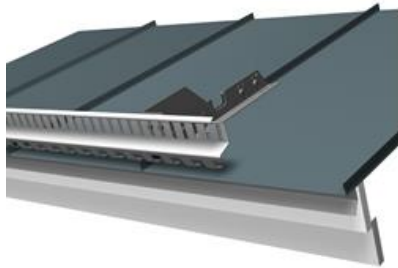


# LUMETÖKKEREST RLE/VARMA 120

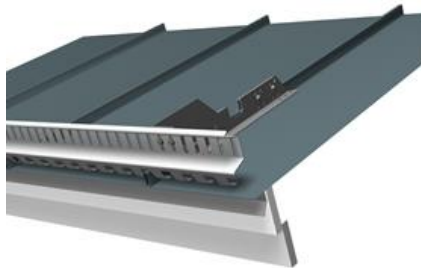
## 1. Tootejoonis



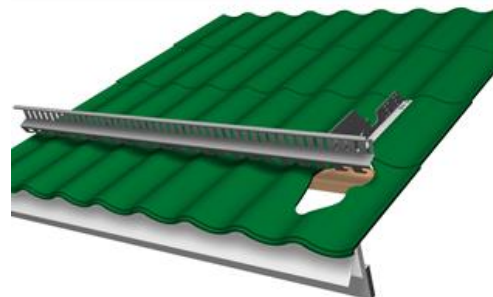
1. PLE/VARMA 120 valtsplekk-katusele



2. PLE/VARMA 120 kivitusele



3. PLE/VARMA 120 Classic-katusele



4. PLE/VARMA 120 kiviprofiilkatusele

## 2. Tootekirjeldus

Turul olevate lumetökketorude ja -restide probleem on katuse ja lumetökke vahelt läbi libisevad jäätükid. Jäätükke tekib lumetökkest kõrgemal oleval alal lume sulamisel. Sellised jäätükid on allakukkumise korral eluohtlikud. Probleem puudutab eriti valtsplekk- ja Classic-katuseid. Probleeme tekitavad ka lumetökke ja räästa vahele jääv jää ja lumi, mis tuleneb sellest, et lumetöke ei ole paigaldatud piisavalt räästa lähedale.

## 3. Miks kasutada PLE/VARMA 120 lumetöket

Uute ja vanade hoonete lumetökketorusid on parandatud torude peale paigaldatava lisalumeresti abil. PLE/VARMA120 on siiski oluliselt soodsam lahendus – vaja on vaid ühte lumetöket ja see toimib esimese korraga.

Lumetökkeprofiili PLE/VARMA120 alaservas olevad sooned võimaldavad paigaldada tökke nii, et selle alt ei saa jää läbi liikuda. Lisaks võimaldab PLE/VARMA kinnitus teha paigalduse räästale võimalikult lähedale – nii on lumetökke ja räästa vahele koguneva lume ja jää kukkumise oht minimaalne.

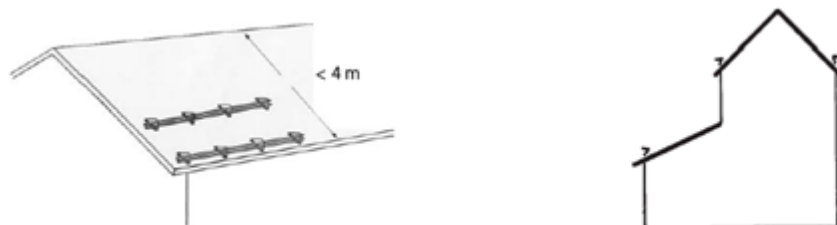
#### 4. Millistesse kohtadesse lumetökkeresti PLE/VARMA 120 soovitatakse

Kõigi madalate, kuni kahekorruseliste hoonete korral soovitatakse kasutada tavaliste lumetökketorude asemel lumetökkeprofiili PLE/VARMA120. Eriti siis, kui kõrval on liikumistee või kui seda eeldab hoone otstarve (nt lasteaed, kool või vanadekodu).

Lumetökkeprofiilist PLE/VARMA120 on olemas ka kõrgem versioon ehk lumetökkerest RLE/VARMA180 (eraldi toote teabeleht), mida soovitatakse kasutada kõigi üle kahekorruseliste hoonete juures tavaliste lumetökkerestide ja -tude asemel. Kõrgemat lumetökkeresti RLE/VARMA180 soovitatakse kasutada ka juhul, kui katuse kalle on 1:1,5 või üle selle, sest lumi võib liikuma hakkamisel järskudel katustel madalamast tükkest PLE/VARMA120 üle paiskuda.

Lumetökkeprofiili PLE/VARMA120 kõrgus on 120 mm, pikkus 3 m ja seda saab pikendada. Lumetökkeprofiili PLE/VARMA120 saab kasutada ka kivist katustel ja kiviprofiilkatustel, kuid suurim kasu on sellest valtsplekk- ja Classic-katustel.

#### 5. Lumetökete tabel



Lumetökket kõrgemale jääva katuseviilu maksimaalne pikkus (m)						
Katuse kaldenurk (°) ja kalde suhtarv	Lumetökke kandurite vahekaugus (m)					
Lumekoormus katusel 1,8 kN/m <sup>2</sup> (2,6 kN/m <sup>2</sup> )						
	0,5 m	0,6 m	0,75 m	0,9 m	1,0 m	1,2 m
< 15°, (1:3,7)	21,4 (15,0)	17,9 (12,5)	14,3 (9,9)	12,0 (8,3)	10,7 (7,4)	9,0 (6,2)
15...22°, 1:3,7...1:2,5	11,4 (8,0)	9,5 (6,6)	7,6 (5,3)	6,3 (4,4)	5,7 (4,0)	4,8 (3,3)
22...27°, 1:2,5...1:2	8,4 (5,8)	7,0 (4,8)	5,6 (3,9)	4,7 (3,3)	4,2 (2,9)	3,5 (2,4)
27...37°, 1:2...1:1,3	7,4 (5,2)	6,2 (4,3)	4,9 (3,4)	4,1 (2,8)	3,7 (2,6)	3,1 (2,1)
37...45°, 1:1,3...1:1	9,0 (6,2)	7,5 (5,2)	5,9 (4,1)	5,0 (3,5)	4,5 (3,1)	3,7 (2,6)

Lumetökkeprofiili PLE/VARMA120 kandurite suurim lubatud vahekaugus on 1050 mm.